

DO ŠKOLY PĚŠKY A BEZPEČNĚ

•••••
pěšky • městem • 



PROČ PRÁVĚ SKOLY?

- ✓ Škola je přirozené centrum lokality, má podobný potenciál jako náves.
- ✓ Dovážení dětí do školy tvoří až 20 % dopravního zatížení komunikací.
- ✓ Dopravní návyky se formují již v raném věku.
- ✓ Děti patří k nejzranitelnějším účastníkům dopravního provozu.
- ✓ Aktivní způsob dopravy je vhodný pro zdravý fyzický i psychický vývoj dětí.
- ✓ Velký respondentský vzorek.

BEZPEČNÉ CESTY DO ŠKOLY

výsledky dotazníkového šetření 2018–2020

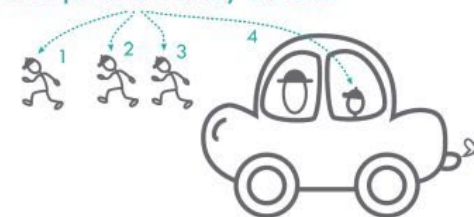


46 % RODIČŮ kteří vozí děti do školy autem několikrát týdně, bydlí do 1 km od školy.



8 % DĚTÍ které jezdí pravidelně do školy autem, bydlí blíže než 0,5 km.

Každé 4. dítě jezdí do školy autem.



27 % dětí označilo svoji cestu do školy za nebezpečnou.

46 % dětí považuje ranní provoz před školou za nepříjemný.

55 % rodičů by uvítalo omezerní provozu před školou.

Rodiče děti vozí do školy nebo ze školy autem především z **časových** a **organizačních** důvodů,

mají to po cestě do práce (54 %) nebo to považují za nejrychlejší možnost (32 %).

Cestování pěšky nebo MHD podporuje sociální kontakty.



Děti, které sdílí cestu do školy s kamarádem,



jdou ve **49 %** případů pěšky, ve **43 %** jedou MHD, jen **6 %** jede autem.



3 % dětí

JEZDÍ do školy na koloběžce, na kole nebo na skateboardu

Na koloběžce, na kole nebo na skateboardu by **CHTĚLO JEZDIT**

46 % dětí

Téměř **80 %** RODIČŮ postrádá u škol možnost bezpečného uložení kol nebo koloběžek.









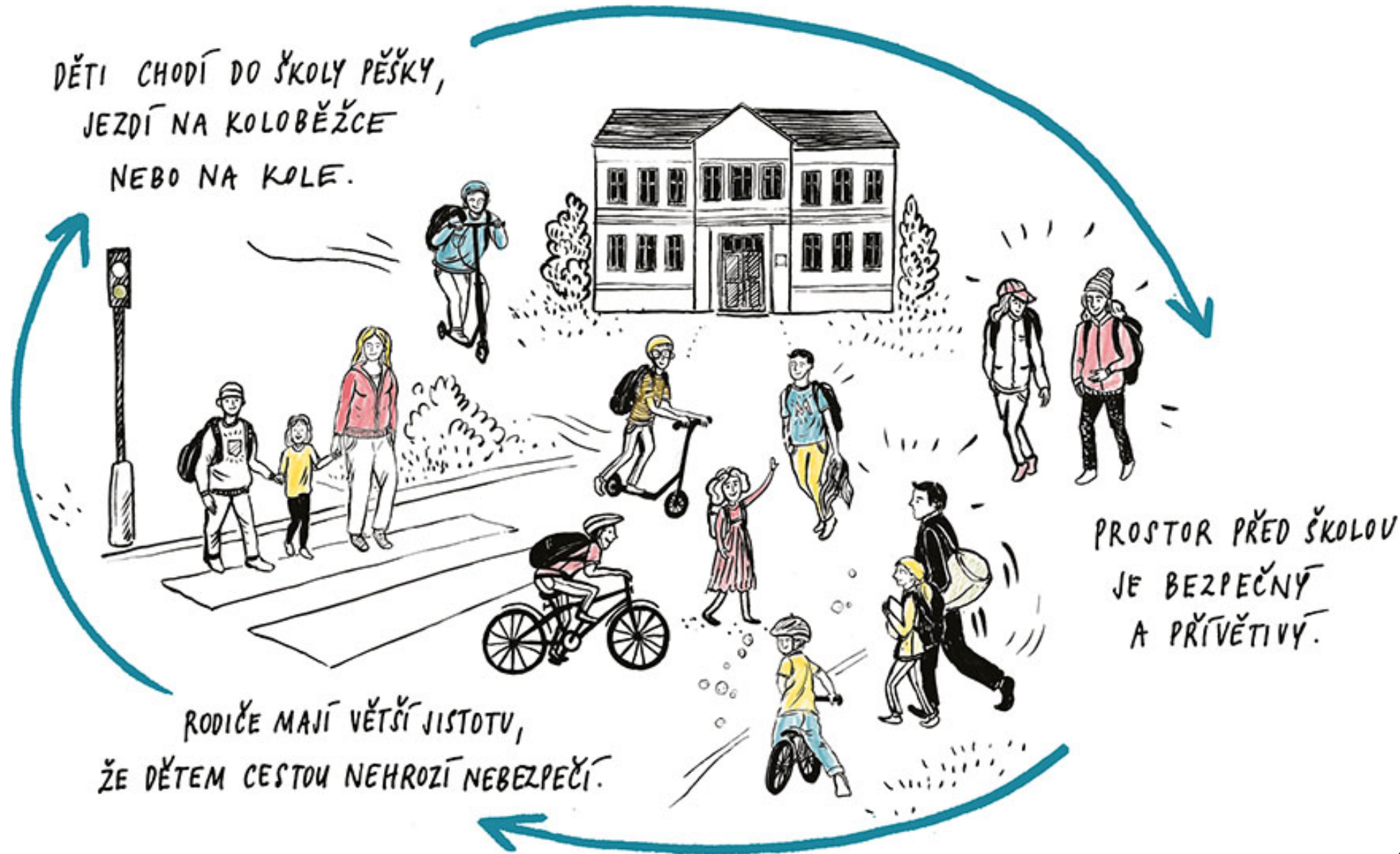
RODIČE VOZÍ
ČÍM DÁL VÍCE DĚTÍ
DO ŠKOLY AUTEM.



PŘED ŠKOLOU JE MOC AUT
A JE TO TAM NEBEZPEČNĚ.

RODIČE SE BOJÍ
DĚTI POUŠTĚT SAMOTNĚ.

DĚTI CHODÍ DO ŠKOLY PĚŠKY,
JEZDÍ NA KOLOBĚŽCE
NEBO NA KOLE.



PROSTOR PŘED ŠKOLOU
JE BEZPEČNÝ
A PŘÍVĚTIVÝ.

RODIČE MAJÍ VĚTŠÍ JISTOTU,
ŽE DĚTEM CESTOU NEHROZÍ NEBEZPEČÍ.



BEZPEČNÉ CESTY DO ŠKOLY

www.bezpecnecestydoskoly.cz



PRA
PRA
PRA
PRA

HA
GUE
GA
G

SBĚR DAT

✓ dotazníkové šetření

✓ mapování

✓ dopravní průzkum



Dotazníkový průzkum

✓ dopravní chování

✓ přání a očekávání



Bezpečné cesty do školy pro děti

Ahoj, položíme ti pár otázek, abychom zjistili, jak se na cestě cítíš. Možná teď do školy nejdíš, ale tam třeba s rodiči projít, nebo se alespoň podívat, aby bylo pro tebe bezpečně.

Do jaké třídy chodíš?

- 1
 2



Bezpečné cesty do školy pro rodiče

Vážení rodiče, prosíme vás o vyplnění následujícího dotazníku, který obsahuje opatření zvyšující bezpečí dětí na cestě do školy. Každé vaše dítě, které chodí do naší školy, má právo na bezpečnou cestu.

Do jaké třídy chodí vaše dítě?

- 1
 2



Bezpečné cesty do školy - dotazník pro učitele

Cílem projektu Bezpečné cesty do školy, kterého se vaše škola účastní, je především to, aby okolí školy bylo pro děti přívětivé a bezpečné, aby se nebály chodit do školy pěšky či jezdit na koloběžce nebo na kole, aby si zde mohly hrát a rodiče se setkávat. Preferovaný způsob dopravy a podoba okolí školy jsou spojené nádoby, které se vzájemně ovlivňují. Kromě konkrétních změn v uspořádání dopravního prostoru je proto potřeba také vysvětlovat a motivovat děti i rodiče k tzv. "udržitelné mobilitě" – tedy takové dopravě, která zbytečně nezatěžuje životní prostředí ani lidské zdraví (chůze, jízda na kole, využití MHD). Jako učitelé jste pro děti důležitým příkladem. Rádi bychom se Vás proto zeptali jak na Váš způsob dopravy do školy, tak na to, zda a jakým způsobem se tématu věnujete v rámci výuky.

Další

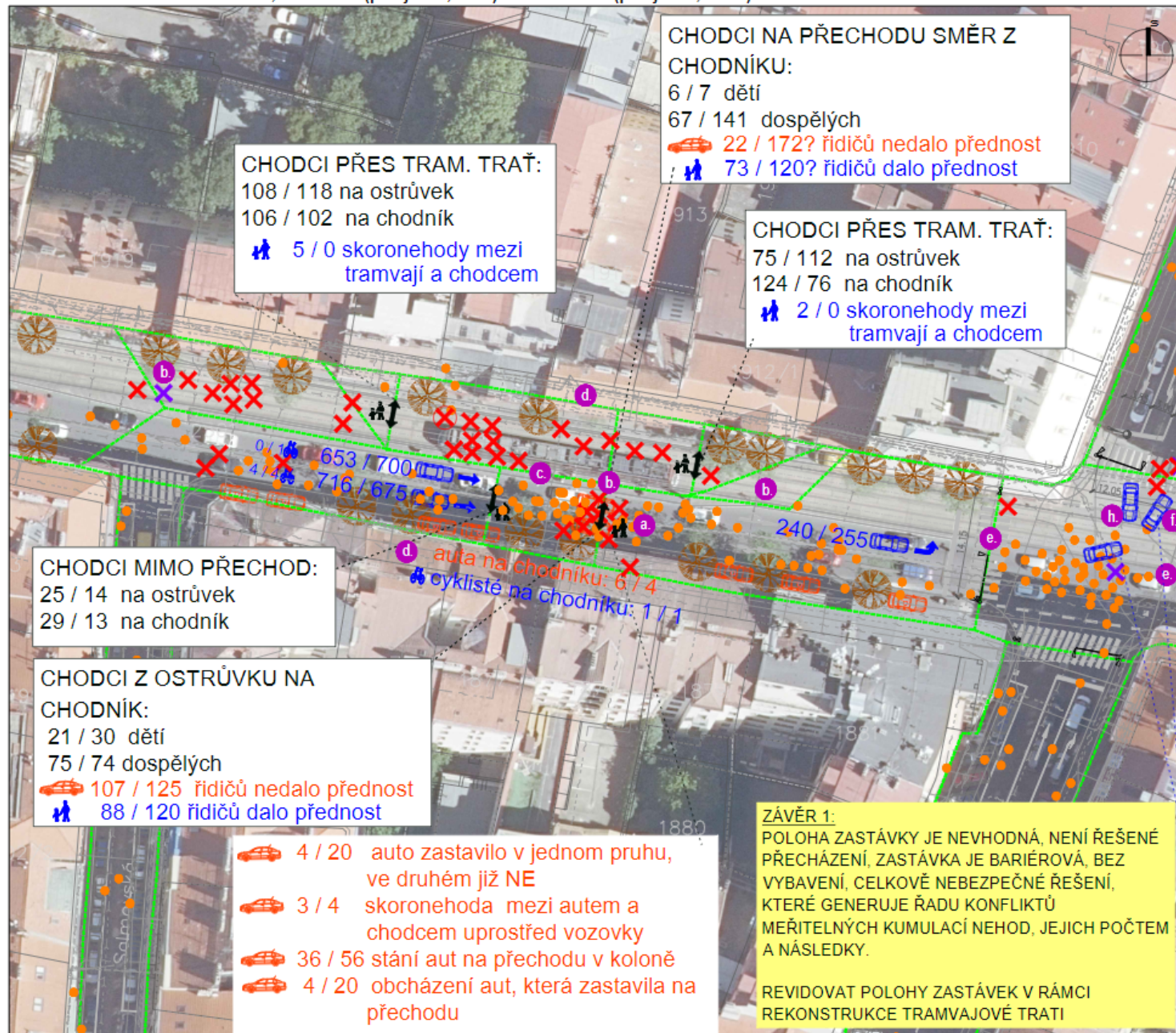
Školní mapa

- ✓ hlavní pěší trasy
- ✓ nebezpečná místa



BEZPEČNÉ CESTY DO ŠKOLY - ZŠ Ječná

DOPRAVNÍ PRŮZKUM 16. 6. 2021, 7:15 - 8:15 (polojasno, 15°C) / 12:15 - 13:15 (polojasno, 26°C)



ANALÝZY ~ MÍSTO A.

POPIS PROBLÉMŮ:

- přechod pro chodce přes dva souběžné jízdní pruhy bez SSZ
- poloha, dostupnost a přístupnost tramvajového ostrůvku - z toho vyplývá i časté porušování pravidel chodci, kteří se pohybují všesměrně
- parametry a vybavení tramvajového ostrůvku (bariérovost, přístupší, umístění v profilu významně zatížené komunikace)
- aktivní parter s obchody - zásobování se odehrává z chodníků (nelegální vjíždění aut na chodníky i v místech zastávek)

POSTŘEHY DĚTÍ A RODIČŮ:

- "úzké nástupiště, chodci mezi proudem aut a proudem tramvají"
- "auta na chodnících vč. zastávky u fasád domů"
- "omezený přístup na tramvajový ostrůvek"

NEHODOVOST (dle statistik PČR, 1/2006 - 9/2021)

- v prostoru ostrůvku celkem 107 nehod za 14,5 roku (6 těžkých a 31 lehkých zranění)
- 4x srážka s tramvají, 35 nehod s chodcem, 56 srážek vozidel
- na západním konci tram-ostrůvku celkem 12 nehod za účasti chodců, 11x zavineno chodci, z toho 7x s tramvají, 3x s autem a 1x s jízdním kolem, celkem 3 těžce zraněné osoby
- ve střední a východní části prostoru tram-ostrůvku celkem 24 nehod s chodci, z toho 8x na přechodu pro chodce, chodcem zaviněno 15 nehod (mimo přechod), z toho 8x s tramvají, 13 nehod v noci a za zhoršených podmínek, celkem 4 těžce zraněné osoby, z toho 1x dítě 15 let a 1x senior v tramvaji (prudké brždění)

Legenda

- pěší trasa / cesta
- ↔ intenzity chodců (špičková hodina ráno / odpo, po vyučování)
- 🚗 intenzity vozidel (špičková hodina ráno / odpoledne po vyučování)
- 🚗 špatně zaparkované vozidlo (v rozporu se sil. zákonem)
- 🚗 evidovaná nehoda / evidovaná nehoda s účastí chodce / dítě
- 🚗 evidovaná nehoda s účastí cyklisty

mapový podklad: IPR, © Přispěvatelé OpenStreetMap

objednatel studie:	Magistrát hlavního města Prahy Odbor rozvoje a financování dopravy (RFD) Mládežské nám. 2, 110 00 Praha 1 C. OBÚ2B03.004481.2021	
zhotovitel studie:	Syrový - dopravní ateliér, s.r.o. Brusecká 266/14, Praha 2, 120 00, IČ: 085 31 731 tel: +420 731 701 027, syrovj.k@protonmail.com Ing. Květoslav Syrový	
koordinátor programu Bezpečné cesty do školy:	Pěšky městem, z.s. Muhova 13, 160 00 Praha 6 tel: +420 775 085 435, info@peskymestem.cz Program Bezpečné cesty do školy je podporován hlavním městem Prahou.	
záměr:	BEZPEČNÉ CESTY DO ŠKOLY GYMNAZIUM, SOŠ, ZŠ a MŠ JEČNÁ, PRAHA 2 DOPRAVNÍ STUDIE	
příloha:	ANALÝZY - MÍSTO A. ZASTÁVKY ŠTĚPÁNSKÁ	
formát:	A3	datum: 01 / 07 / 2021
měřítko:	1 : 500	číslo přílohy: C. 1

Analýzy

- ✓ důležitý podklad pro další projednání
- ✓ data o reálném chování na konkrétních místech

SPOLUPRÁCE

- ✓ škola, děti, rodiče
- ✓ městská část
- ✓ správce komunikace
- ✓ Policie
- ✓ investor úprav
- ✓ architekt



MOTIVACE

- ✓ doprovodné aktivity
- ✓ pěší dny / Pěšky do školy
- ✓ Školní plán mobility



PĚŠKY
DO
ŠKOLY

www.peskydoskoly.cz





1 obec



3 školy

2017

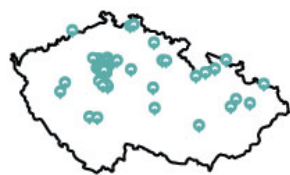


3 obce

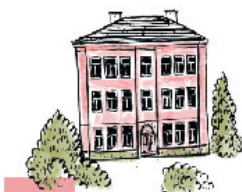


16 škol

2018



21 obcí



51 škol

2019



35 obcí



61 škol

2020



40 obcí



92 škol

2021



164 obcí



309 škol

2022



Ružínovská, Praha 4 (ZŠ Ružínovská)

nový přechod pro chodce



Wassermannova, Praha 5 (ZŠ Barrandov)

obytná zóna



Nepomucká, Praha 5 (ZŠ Nepomucká) úprava přechodu



Křižovatka Prokopova x Rokycanova, Praha 3 (ZŠ Lupáčova)

rozsáhlá rekonstrukce křižovatky



Mezivrší, Praha 4 (ZŠ Školní)

dočasná nestavební úprava



ŠKOLNÍ ULICE

Větší bezpečí

Méně aut před školou

Aktivní a zdravé děti

Čistší ovzduší u školy

Prostor pro komunitní život

Snadné, rychlé a levné opatření



ŠKOLNÍ ULICE

ZŠ Na Dlouhém lánu

Přejete si školní
ulici zachovat?



ŠKOLNÍ ULICE

ZŠ Hanspaulka

Přejete si školní
ulici zachovat?



ŠKOLNÍ ULICE

Workshop školní ulice
24. 11. 2022

9:30 – 15:00

Sněmovní 7, Praha



ŠKOLNÍ ULICE

- Větší bezpečí
- Méně aut před školou
- Aktivní a zdravé děti
- Čistší ovzduší u školy
- Prostor pro komunitní život
- Snadné, rychlé a levné opatření

ŠKOLNÍ ULICE V PRAZE

Manuál implementace v podmínkách hl. m. Prahy
verze 1.2020

Odbor dopravy Magistrátu hl. města Prahy, Praha, 11/2020

DĚKUJI ZA POZORNOST

Blanka Klimešová

blanka.klimesova@peskymestem.cz

www.peskymestem.cz

